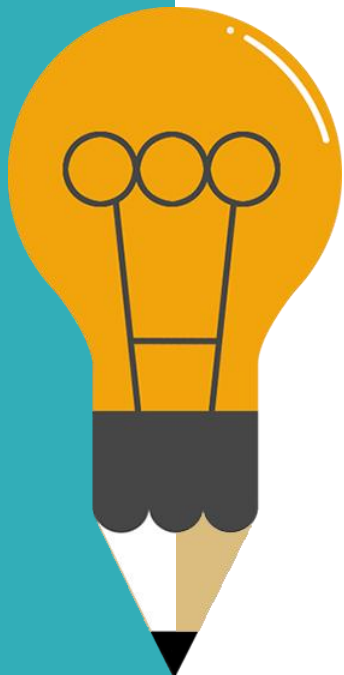


陳貴凰老師 觀光碩專一

Turnitin 原創性比對系統

# Agenda



01

系統簡介

02

帳號啟用與重設密碼

03

系統操作方式

- 使用者介面
- 原創性報告檢視
- 上傳文稿
- 下載列印報告

04

常見問題 / Q&A



# 系統簡介

◎比對資料庫來源 ◎學術倫理資源 ◎系統支援語言



報告的相似度僅代表文章與資料庫文字的相似程度

✘ 並非直接判定抄襲與否的指標



# Turnitin比對資料庫來源



477億

公開網頁資訊



19億

用戶上傳文稿



1.9億

期刊出版品

(Aug. 2023)

image: Flaticon.com

# 使用網頁瀏覽器開啟 Turnitin

www.turnitin.com/



AI writing now includes AI bypasser detection!

[Learn more →](#)



[Why Turnitin](#)

[Solutions](#)

[Resources](#)

[Partners](#)

[Media Center](#)



[Support](#)

[Contact Sales](#)

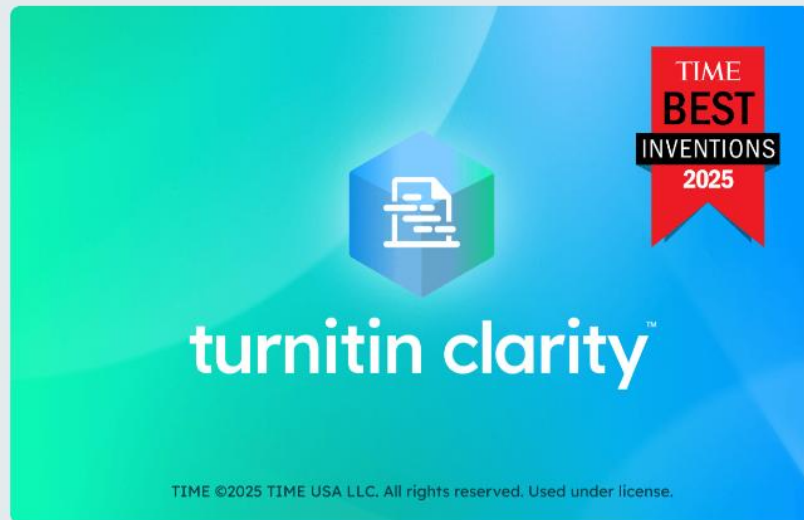
[Log In](#)

語言選單(包含繁體中文)

## Bring transparency to the writing process with Turnitin Clarity

Named to TIME's Best Inventions of 2025, Turnitin Clarity is the award-winning add-on to Turnitin Feedback Studio that unlocks the full story behind every submission and builds trust through responsible AI use.

[Discover more →](#)



## 語系支援

### ▶ 上傳文章內容可支援30 種語言：

**English, Chinese (simplified and traditional)**, Japanese, Thai, Korean, Catalan, Croatian, Czech, Danish, Dutch, Finnish, French, German, Hungarian, Italian, Norwegian (Bokmal, Nynorsk), Polish, Portuguese, Romanian, Serbian, Slovak, Slovenian, Spanish, Swedish, Arabic, Greek, Hebrew, Farsi, Russian, and Turkish

### ▶ Turnitin操作平台介面可切換20種語言



帳號啟用與重設密碼



查詢圖書、電子書、視聽資料、期刊刊名、論文等。



12月

3

星期三

開館時間 8:00-21:00

【蓋夏策展】鯨落：深海裡最爛漫的詩篇

【主題書展】閱讀這一年：2025書之紀事

詳細開館時間



借閱紀錄



空間/設備預約



研習課程



全國文獻傳遞服務



論文比對



BOOK思異Podcast系列



## 使用方式

1、請先線上申請個人帳號

我要申請



2、學生帳號使用期限僅一學年，每學年開始需新申請才可繼續使用。

3、在職老師帳號不會刪除，若忘記密碼請在登入網頁按「忘記密碼」依步驟取回即可。

### < 申請注意事項 >

1、請使用Google Chrome瀏覽器申請。

2、限靜宜大學在職教職員工及在學學生申請。( 詳細請參考[資訊處說明](#)。 )

111學年起入學限用以下二帳號申請	
申請使用帳號	收信網址
@o365st.pu.edu.tw	<a href="https://portal.office.com">https://portal.office.com</a>
@pu.edu.tw	<a href="https://webmail.pu.edu.tw">https://webmail.pu.edu.tw</a> 學校預設不保留信件,若以此email申請 請至「功能設定 > 自動轉寄 > 保留原始信件 (請打v)」

3、申請後1-3天內Turnitin會傳送開啟連結至您的信箱，請依步驟進行登入，未收到信件者請留意是否被歸類至垃圾信箱。

4、圖書館課程是以學年制為限，學期結束即失效，仍需使用Turnitin者請再次填寫申請表單。( 例：113學年申請者，114學年需使用請重新申請 )



turnitin

## Turnitin 論文原創性檢驗資料庫帳號申請 Turnitin Account Application Form

※限靜宜大學在職教職員工及在學學生，請注意，申請e-mail必需為『@pu.edu.tw』或『@o365(st).pu.edu.tw』。

The service is for PU faculty, staff and students only, your email address for registering Turnitin account should be with the domain name "[@pu.edu.tw](mailto:@pu.edu.tw)" or "[@o365\(st\).pu.edu.tw](mailto:@o365(st).pu.edu.tw)"

@pu.edu.tw信箱學校預設不保留信件，請至「功能設定 > 自動轉寄 > 保留原始信件（請打√）」，才能收得到開通信。

The school does not retain emails to the @pu.edu.tw email address by default. Please go to "Function Settings > Auto Forward > Keep Original Emails (please check the 'v') to receive emails.

※申請通過後將email通知，如未收到系統通知信，請留意是否被歸入垃圾信。

You would receive a confirmation email in 1 to 3 days after submitting your application. If not, please check the spam mails.

※若有相關問題請洽知識服務組（校內分機：11633）。

If you have any questions please email to [pu105b0@pu.edu.tw](mailto:pu105b0@pu.edu.tw)

敬請填寫以下資料 Please fill in all required fields with \*:

有設定轉信的同學在此請留意「收件人」  
下一步輸入電子郵件需輸入正確的地址

# 學生

## 帳號啟用

- 圖書館新增帳號後進課程後，會收到如右圖的啟用通知信
- 請按照信中資訊進入啟用帳號流程

信件主旨：您已經被您的指導教師加入一個 Turnitin 課程

## 歡迎來到 Turnitin

名 姓（英文格式方式書寫）

雪莉 陳 您好：

您的指導教師 OOO University 已為您登記 論文比對 課程。

準備好要提交報告了嗎？

建立密碼

若您遇到任何問題，請造訪 [help.turnitin.com](https://help.turnitin.com) 以取得實用指南。

謝謝。

Turnitin

若為 **立即登入** 字樣，  
請參考「重設密碼」步驟



請務必填寫與信件上一樣資訊，系統才會通過，並寄送密碼建立連結信



## 歡迎來到 Turnitin

雪莉 陳 您好：

您的指導教師 智泉國際 iGroupTaiwan 已為您登記 Turnitin 的 論文原力覺醒(原力覺醒) 研究生挑戰區 課程。

準備好要提交報告了嗎？

建立密碼

若您遇到任何問題，請造訪 [help.turnitin.com](http://help.turnitin.com) 以取得實用指南。

謝謝。

Turnitin



## 帳戶設定

有設定轉信的同学請留意「收件人」，需輸入正確的地址

欲設定帳戶，請輸入電子郵件及姓氏。

電子郵件地址

輸入email信箱資訊 (@o365st.pu.edu.tw)

姓氏

姓氏資訊請參照啟用通知信，勿填全名

您可以在 Turnitin 歡迎信中找到此資訊。

如果您已經無法再存取此電子郵件，可以請您的 Turnitin 教師尋找您的電子郵件地址。如果您是教師，請向您的 Turnitin 管理員請教此資訊。

下一步

# 帳號啟用

- 收到建立密碼通知信



## 帳戶設定

為驗證您的帳戶，我們已寄送一封電子郵件至：

s [redacted] 1@gmail.com

請於 24 小時內點擊電子郵件內的連結，以繼續設定帳戶。

# 帳號啟用

- 收到建立密碼通知信
- 點擊連結建立密碼



第 1 個, 共 2 個

創建你的Turnitin密碼 收件匣 x

Turnitin No Reply <noreply@turnitin.com> 取消訂閱  
寄給我 ▾

上午10:40 (7分鐘前) ☆ ↶ ⋮

親愛的 林維妮:

為完成 Turnitin 帳戶的設定, 請點這裡密碼。建立

若點擊我們提供的連結時遇到問題, 可直接複製下列網址貼入瀏覽器:

[https://www.turnitin.com/login\\_reset.asp?lang=zh\\_tw&id=4c3ee5ce50cb323202cd0512674252d2&account\\_setup=1](https://www.turnitin.com/login_reset.asp?lang=zh_tw&id=4c3ee5ce50cb323202cd0512674252d2&account_setup=1)

連結過期了嗎?

[你建立的密碼連結有效期限只有 24 小時。如果發現連結已過期, 請點這裡申請新連結。](#)

若點擊我們提供的連結時遇到問題, 可直接複製下列網址貼入瀏覽器:

[https://www.turnitin.com/password\\_reset1.asp?lang=zh\\_tw&account\\_setup=1](https://www.turnitin.com/password_reset1.asp?lang=zh_tw&account_setup=1)

謝謝您。

Turnitin

點此連結設立密碼

若連結過期, 點選此處系統會重新發信

# 帳號啟用

## 帳戶設定完成

您現在可以使用您的電子郵件地址與密碼登入帳戶。

現在登入



## 設定用戶密碼

請輸入您的新密碼。您的密碼必須：

必須至少 12 個字元

至少包含一個數字

包含大寫和小寫字母

至少包含一個特殊字元 (~!@#\$%^&\*()-\_+=[]\;:'<>.,?/)

密碼

確認密碼

下一步

取消

# 帳號啟用

- 首次登入
- 設定安全提示問題

## 歡迎至 Turnitin!

您已以學生身份被添加至 [模糊] 帳戶。

開始之前，我們需要確認你的使用者資料，並設定你的私密問題和答案。請隨時更改任何其他資料。

完成後，點選"下一頁"以繼續。

您的電子郵件 \*

[模糊]3@gmail.com

秘密提示問題 \*

請選取一個秘密提示問題。 ▾

問題答案 \*

[空輸入框]

您的名字 \*

維妮

您的姓氏 \*

林

下一步

從選單中選取  
秘密安全問題  
並填入答案

# 帳號啟用

- 仔細閱讀用戶同意書

完成此步驟後即完成  
整個啟動流程，  
可登入使用服務

## 用戶同意書

用戶同意書更新了。請閱讀下方的用戶同意書並決定您是否同意其內容的用字與條件：

### Turnitin 終端使用者授權協議

\*歐盟地區以外的使用者請僅參閱第 A 節。

\*\*歐盟地區的使用者請參閱第 B 節。

保護您的個人資料及隱私，是我們的首要任務。無論快速變遷的數

我同意--繼續

[不同意--退出](#)



帳號啟用與重設密碼

# 若您遇到以下情形，請參考「重設密碼」步驟



立即登入

通知信按鈕為  
「立即登入」  
但不知道密碼



沒有收到  
通知信



已使用過系統  
但忘記密碼或  
密碼過期

# 進入到Turnitin登入畫面 [www.Turnitin.com](http://www.Turnitin.com)



靜宜大學蓋夏圖書館  
Providence University Luking Library

使用方式：

1、請先線上申請個人帳號

我要申請

2、學生帳號使用期限僅一學年，每學年開始需新申請才可繼續使用。

3、在職老師帳號不會刪除，若忘記密碼請在登入網頁按「忘記密碼」依步驟取回即可。

< 申請注意事項 >

- 1、請使用Google Chrome瀏覽器申請。
- 2、限靜宜大學在職教職員工及在學學生申請，111學年起入學可用「@pu.edu.tw」、「@036@gm.pu.edu.tw」信箱申請。(詳細請參考資訊處說明。)
- 3、申請後1-3天內Turnitin會傳送開啟連結至您的信箱，請依步驟進行登入，未收到信件者請
- 4、圖書館課程是以學年制為限，學期結束即失效，仍需使用Turnitin者請再次填寫申請表單

網站：[Turnitin論文原創性檢驗資料庫](#)



## 登錄 Turnitin

電子郵件地址

密碼

登錄

或者



忘了您的密碼？ [點選這裡。](#)  
需要更多幫助？ [點選這裡。](#)

新的使用者？ [點選這裡。](#)

隱私權政策

我們非常重視你的隱私。我們不會為了行銷目的與任何外部公司分享您的資訊。您的資訊只與我們的協力廠商合作夥伴共用，以便我們提供服務。



## 重新設定用戶密碼

請輸入您用來建立您的用戶設定檔案的的電子郵件地址。完成後，點選“下一步”。

電子郵件地址

輸入學校Email信箱資訊 (@o365st.pu.edu.tw)

如果您不知道您帳戶的電子郵件地址...

請要求您的指導教師(或 Turnitin 管理員, 若您是指導教師的話) 帮您查詢您的電子郵件地址。

備註: 因為隱私同意書的約束, Turnitin 不能公開您的電子郵件地址, 甚至是公開給您自己。您必須從您的機關獲得此資訊。

下一步

# 方法一：記得祕密問題答案

## 重新設定用戶密碼

若您記得您的秘密安全問題的答案，請輸入在底下。結束後，點選"下一頁"。

若您使用另一種語言（跟您現在閱讀的語言不同的語言）來問您的安全問題，請從以下的列表來選擇您的語言：繁體中文

秘密安全問題:

您的老家位於哪條街上？

答案:

忘了您的答案?

請注意所有的密碼都是區分大小寫的。請檢查下您的垃圾郵件匣看是否有密碼重置郵件，有時該郵件會被過濾到垃圾郵件匣。這封郵件發自noreply@turnitin.com。您可能需要將該位址加入過濾系統白名單。

下一步

前一個

## 重新設定用戶密碼

請輸入您的新密碼。您的密碼必須：

必須至少 12 個字元

至少包含一個數字

包含大寫和小寫字母

至少包含一個特殊字元 (~!@#\$%^&\*()-\_+=[]\;:'<>.,?/)

密碼

確認密碼

下一步

取消

# 方法二：忘記祕密問題答案

## 重新設定用戶密碼

若您記得您的秘密安全問題的答案，請輸入在底下。結束後，點選「下一頁」。

若您使用另一種語言（跟您現在閱讀的語言不同的語言）來問您的安全問題，請從以下的列表來選擇您的語言：繁體中文

秘密安全問題:

您的老家位於哪條街上？

答案:



忘了您的答案?

請注意所有的密碼都是區分大小寫的。請檢查下您的垃圾郵件匣看是否有密碼重置郵件，有時該郵件會被過濾到垃圾郵件匣。這封郵件發自noreply@turnitin.com。您可能需要將該位址加入過濾系統白名單。

下一步

前一個

## 重新設定用戶密碼

重設密碼的鏈接已寄至: [redacted]@gmail.com

您有24小時使用此電子文件中的鏈接來變更密碼。

**1小時有效**



重新設定您的 Turnitin 密碼 外部 收件匣 x

Turnitin No Reply <noreply@turnitin.com> 取消訂閱  
寄給我 ▾

您好,

若要重設您的 Turnitin 密碼，請按一下 [此處](#)，然後遵循提供的指示進行。

如果您在按一下提供的連結時遇到困難，您可以複製以下 URL 並貼至您的瀏覽器：

[https://www.turnitin.com/login\\_reset.asp?lang=zh\\_tw&id=\[redacted\]](https://www.turnitin.com/login_reset.asp?lang=zh_tw&id=[redacted])

**此連結將在 1 個小時後過期。** 如果您收到表示連結已經過期的訊息，請按一下 [此處](#) 以要求新的「密碼重設」連結。

您也可以複製以下 URL 並貼至您的瀏覽器，以要求新的「密碼重設」連結：

[https://www.turnitin.com/passwo\[redacted\]](https://www.turnitin.com/passwo[redacted])

感謝您使用 Turnitin，

Turnitin 團隊

若連結過期，  
點選此處系統會重新發信

# 方法二：忘記祕密問題答案

## 重新設定用戶密碼

請輸入您的新密碼。您的密碼必須：

必須至少 12 個字元

至少包含一個數字

包含大寫和小寫字母

至少包含一個特殊字元 (~!@#\$%^&\*()\_+=[]0\;":'<>.,?)

密碼

確認密碼

下一步

取消

## 重設密碼已完成

謝謝您！您的密碼已成功地重新設定了。請記下來以備日後使用。

現在登入



# 系統操作方式

◎**使用者介面** ◎上傳文稿 ◎原創性報告檢視 ◎下載列印報告

# 進入到Turnitin登入畫面 [www.Turnitin.com](http://www.Turnitin.com)



靜宜大學蓋夏圖書館  
Providence University Luking Library

使用方式：

1、請先線上申請個人帳號

我要申請

2、學生帳號使用期限僅一學年，每學年開始需新申請才可繼續使用。

3、在職老師帳號不會刪除，若忘記密碼請在登入網頁按「忘記密碼」依步驟取回即可。

< 申請注意事項 >

1、請使用Google Chrome瀏覽器申請。

2、限靜宜大學在職教職員工及在學學生申請，111學年起入學可用「@pu.edu.tw」、「@036@gm.pu.edu.tw」信箱申請。(詳細請參考資訊處說明。)

3、申請後1-3天內Turnitin會傳送開啟連結至您的信箱，請依步驟進行登入，未收到信件者請

4、圖書館課程是以學年制為限，學期結束即失效，仍需使用Turnitin者請再次填寫申請表單

網站：[Turnitin論文原創性檢驗資料庫](https://www.turnitin.com)



## 登錄 Turnitin

電子郵件地址

密碼

登錄

或者



忘了您的密碼？[點選這裡。](#)

需要更多幫助？[點選這裡。](#)

新的使用者？[點選這裡。](#)

隱私權政策

我們非常重視你的隱私。我們不會為了行銷目的與任何外部公司分享您的資訊。您的資訊只與我們的協力廠商合作夥伴共用，以便我們提供服務。



所有課程

加入班級

現在檢視： 首頁

關於此頁

這是您的學生首頁。此首頁顯示您已註冊的課程。若要加入新課程，請點選“加入課程”選項。點選課程名稱以開啟該課程的課程首頁。您可以藉由首頁提交文稿 欲查詢有關如何提交的資訊，請看我們的 服務頁面。

iGroup: iGroup University-OC only

課程代碼	課程名稱	指導教師	狀態	開始日期	結束日期	從課程除名
36366866	<b>114學年論文比對</b>	Po-Yi Chien	啟用	2022年10月02日	2022年12月31日	

1.用戶資訊：  
修改個人資料、重設密碼

2.使用者身份切換：  
學生/教師(若學生被指定為助教)身份

3.平台語言切換：  
可支援20種語言(含繁體中文)

4.課程名稱：  
學生可使用此門課程上傳文章比對

5.指導教師

6.課程狀態：  
啟用：可比對  
過期：課程已過期，請找該課程指導教師

ngSherry | 用戶資訊 | 訊息 | 學生 | 繁體中文 | 說明 | 登出

1

2

3

4

5

6



# 系統操作方式

◎使用者介面   ◎**上傳文稿**   ◎原創性報告檢視   ◎下載列印報告

# 上傳文稿 檔案格式支援



## 01 比對內容

✔ 文字 ✘ 圖片 / LaTeX

## 02 檔案格式

PDF(無加密、可反選文字、建議Adobe PDF)

Microsoft Word, Excel, PowerPoint, WordPerfect, PostScript  
HTML, RTF, OpenOffice (ODT), Hangul (HWP), Google Docs,  
和純文字

## 03 檔案上限

小於 100MB & 800頁；大於20字

## 04 瀏覽器使用

✔ Chrome, Firefox  
Safari, Edge ✘ 舊IE

# 上傳文稿 1.點選課程名稱

ChangSherry | 用戶資訊 | 訊息 | 學生 ▼ | 繁體中文 ▼ | ? 說明 | 登出



所有課程

加入班級

現在檢視：首頁

## 關於此頁

這是您的學生首頁。此首頁顯示您已註冊的課程。若要加入新課程，請點選"加入課程"選項。點選課程名稱以開啟該課程的課程首頁。您可以藉由首頁提交文稿 欲查詢有關如何提交的資訊，請看我們的 [服務頁面](#)。

## iGroup: iGroup University-OC only

課程代碼	課程名稱	指導教師	狀態	開始日期	結束日期	從課程除名
36366866	論文比對	Sherry Chang	啟用	2022年10月02日	2022年12月31日	

# 上傳文稿 2.點選開啟進入作業匣上傳

課程資料夾

我的成績

討論

行事曆

現在檢視：首頁 > 論文比對課程

歡迎來到您的新課程首頁! 歡迎您來到新的課程主頁! 您可以在課程主頁中看到課程中的所有作業、查看作業資訊、上傳文稿及檢視文稿回饋。

將游標停留在各個項目上以查看更多資訊。

課程主頁

This is your class homepage. To access more information about the assignment, click the "Open" button.

作業收件匣: 論文比對課程

作業標題

日期

比對區1

開始 2023年11月02日 9:56AM  
截止 2023年11月30日 11:59PM  
發表 2023年11月30日 11:59PM

開啟

比對區2

開始 2023年11月02日 2:26PM  
截止 2023年11月30日 11:59PM  
發表 2023年11月30日 11:59PM

開啟

比對區3

開始 2023年11月09日 9:34AM  
截止 2023年11月30日 11:59PM  
發表 2023年11月30日 11:59PM

開啟

論文比對區

開始 2024年03月06日 9:45AM  
截止 2024年03月31日 12:45PM  
發表 2024年03月31日 9:45AM

開啟

點選開啟上傳文稿

# 3.上傳文稿



Class Portfolio My Grades 討論 行事曆

瀏覽中: 首頁 > 論文比對課程 > 論文比對區

## 關於此頁面

這是您的作業主控面板，您可以從這裡上傳提交的作業。當提交受到處理後，您將能夠下載數位回條、檢視您的教師已經完成並提供的任何評分和相似度報告。

論文比對區 ?

### 課程詳細資訊

#### 說明

無特別指示。

#### 開始日期

06 三月 2024 09:45

#### 截止日期

31 三月 2024 12:45

#### 反饋公開日期

31 三月 2024 09:45

#### 最高分數

100

#### 額外設定

- ✓ Similarity reports are available immediately after submission.
- ✓ 允許重新提交
- ✗ 不允許逾期提交

上傳提交

上傳

檢閱

完成



上傳提交

文字輸入

雲端提交

1. 選擇檔案上傳方式

從您的裝置拖放檔案，或選擇 [選

Google Drive™

OneDrive™

Dropbox™

提交標題

未命名

3. 確認標題

提交檔案 ?

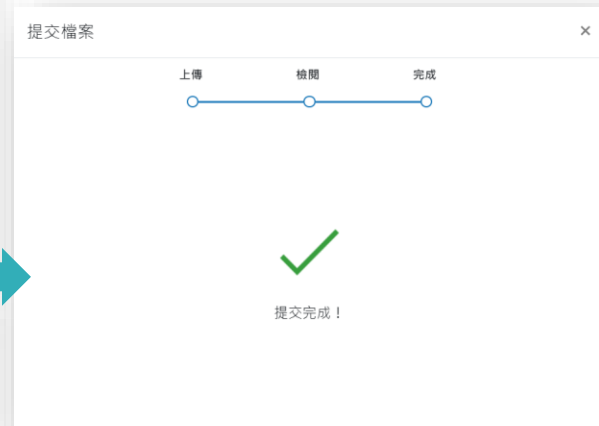
選擇檔案

未選擇任何檔案

2. 選擇檔案

上傳與預覽

# 點選確認上傳文稿



## 關於此頁面

這是您的作業主控面板。您可以從這裡上傳提交的作業。當提交受到處理後，您將能夠下載數位回條、檢視您的教師已經完成並提供的任何評分和相似度報告。

> 論文比對區 

文稿標題

已上傳

成績

相似度

論文初稿

06 三月 2024 10:08

--



文稿檔案越大、頁數越多則須等候越久  
請耐心等待15分鐘- 30分鐘後再重新登入查看報告

相似度空白  
比對等待中

## 關於此頁面

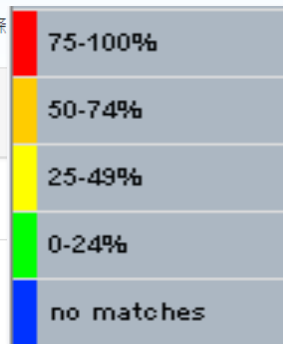
這是您的作業主控面板。您可以從這裡上傳提交的作業。當提交受到處理後，您將能夠下載數位回條

任何評分和相似度報告。

> 論文比對區 

文稿標題

論文初稿



比對完成，點選%開啟報告

已上傳

成績

相似度

06 三月 2024 10:08

--

 6%



重新上傳/下載原稿/下載電子回條

96%




相似率

若開課者設定允許學生重新上傳，則可點選「重新上傳」按鈕  
系統並未對檔案名稱或文件版本有任何規範，可重複上傳或切換不同上傳區使用。

## 關於此頁面

這是您的作業主控面板。您可以從這裡上傳提交的作業。當提交受到處理後，您將能夠下載數位回條、檢視您的教師已經完成並提供的任何評分和相似度報告。

> 論文比對區 

文稿標題

論文初稿

### 確認重新提交

在截止日期之前允許重新提交這份作業。如果重新提交，與此提交相關的所有標記和意見都將刪除。

相似度

 6%



### ！當點選「重新上傳」

- 1 新文稿與報告會覆蓋舊的檔案
- 2 各上傳區若超過3次上傳，之後每一次上傳，報告都會停留在「處理中」狀態，需等待24小時後才能產生新的報告。

取消

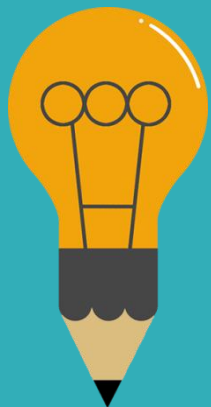
確定



# 系統操作方式

◎使用者介面 ◎上傳文稿 ◎**原創性報告檢視** ◎下載列印報告

# 報告畫面



了 11 位進入育兒階段後決定離開職場的台灣女性，發現當工作與照顧衝突，女性選擇退出職場的原因主要來自於個人的照顧者認同、家庭的性別化分工、工作場所的職場規則，而性別化的家事分工也反映在家務經濟與工資分配上（Joni Hersch & Leslie S. Stratton, 2002；唐仙梅, 2002；張晉芬、李奕慧, 2007）。黃愛真（2014）整理出 5 個移日台籍女性配偶難以外出工作的因素，包含：日本社會對育兒的論述、婚移女性的語言和社會資本缺乏、工時長的職場文化、育兒支持系統的匱乏、以及年金福利制度的設計，使得在日的女性配偶難以離開家庭踏入職場。

職場和社區可以作為人際網絡的累積場域，前段提到，婚移女性在跨國境後社會資本幾乎歸零，這裡將回顧婚移女性如何在家外的場域，開展自己的人際領域並重新累積其社會資本。而專業知識在公領域讓移民女性可以展現其能動性，擴展其人際網絡。在台灣的婚姻新移民也有相同的能動策略，許多越南籍配偶自營開設餐飲店或商店，將料理或經商技能作為在異地累積資本、開展人際關係的策略（<sup>42</sup>王宏仁, 2001；唐文慧、王宏仁, 2011；王翊涵, 2012）。以台灣的越南籍配偶為例，外出工作後最明顯的三個改變是：語言能力的提升、社會網絡的擴展，與經濟地位的自主（<sup>7</sup>唐文慧、王宏仁, 2011）。外出工作無疑是女性增能的方法，但在日本女性外出工作可能會受到社會結構影響，移日的台籍配偶員不能如同女



6



## 工具列



# 工具列圖示



相符處總覽		所有來源		篩選條件與設定	
6%		符合 1 個中的 1		篩選條件	
1 ndltd.ncl.edu.tw 網際網路來源		• ndltd.ncl.edu.tw 網際網路來源 - 108 個 URL		排除引用資料 <input type="checkbox"/>	
2 www.airitilibrary.com 網際網路來源		• www.airitilibrary.com 網際網路來源 - 26 個 URL		排除參考書目 <input type="checkbox"/>	
3 gec.ey.gov.tw 網際網路來源		• 提交至 Soochow Unive... 學生文稿 - 7 個文稿		排除比下列數值還小的來源: <input type="radio"/> 字 <input type="radio"/> % <input checked="" type="radio"/> 不要依大小排除	
4 fedetd.mis.nsysu.edu.tw 網際網路來源		• etd.lib.nsysu.edu.tw 網際網路來源 - 24 個 URL		選擇性設定	
5 提交至 National Sun Ya... 學生文稿		• nccur.lib.nccu.edu.tw 網際網路來源 - 27 個 URL		彩色醒目提示 <input checked="" type="checkbox"/>	
		• 提交至 National Sun Ya... 學生文稿 - 65 個文稿			

# 相符處總覽

## 相似度總百分比

### 依顏色區分不同來源

原創性報告的相似百分比僅代表文章與系統收錄內容（網路網路、期刊出版品、學生文稿）的相似程度，不能作為「抄襲」判定的絕對指標。

■ 當比對結果的相似度指標較低，不代表完全沒有抄襲：

可能因系統侷限例如作者引用或參考 Turnitin 尚未收錄的來源而未列入比對結果，致使相似度較低。

■ 當比對結果的相似度指標較高，不代表一定有抄襲：

也有可能因比對到以下文字類型造成相似指標數值積累，產生偽陽性(false-positive)的偏高情況。

(1)比對到不具抄襲意義的字詞

如：該領域專有名詞、機構名稱、常用詞句、目錄格式、參考文獻列表...等

(2)若引述他人作品文字，並正確標示參考的出處來源，因 Turnitin 尚無法自動判別引用是否正確並加以排除，只要文字與來源相似皆會被納入比對結果

如：  
A. 中華民國憲法第7條：「中華民國人民，無分男女、宗教、種族、階級、黨派，在法律上一律平等。」

61%

1	www.turnitin.com	7%
2	library.ntu.edu.tw	7%
3	www.igroup.com.tw	7%
4	堪交至 American Publ.	6%
5	堪交至 iGroup	6%
6	lib.pccu.edu.tw	6%
7	libapp.lib.nctu.edu.tw	4%
8	tsa.ym.edu.tw	3%
9	link.springer.com	2%
10	www.ojs.unisa.edu.au	2%
11	lib.lib.ntu.edu.tw	1%

## 所有來源

### 與所選之來源具相似度的文字以紅色顯示

原創性報告的相似百分比僅代表文章與系統收錄內容（網路網路、期刊出版品、學生文稿）的相似程度，不能作為「抄襲」判定的絕對指標。

■ 當比對結果的相似度指標較低，不代表完全沒有抄襲：

可能因系統侷限例如作者引用或參考 Turnitin 尚未收錄的來源而未列入比對結果，致使相似度較低。

■ 當比對結果的相似度指標較高，不代表一定有抄襲：

也有可能因比對到以下文字類型造成相似指標數值積累，產生偽陽性(false-positive)的偏高情況。

(1)比對到不具抄襲意義的字詞

如：該領域專有名詞、機構名稱、常用詞句、目錄格式、參考文獻列表...等

(2)若引述他人作品文字，並正確標示參考的出處來源，因 Turnitin 尚無法自動判別引用是否正確並加以排除，只要文字與來源相似皆會被納入比對結果

如：  
A. 中華民國憲法第7條：「中華民國人民，無分男女、宗教、種族、階級、黨派，在法律上一律平等。」

所有來源

共有 1 個中的 14 個

www.igroup.com.tw	20%
www.lib.ntnu.edu.tw	14%
library.ntust.edu.tw	14%
libapp.lib.nctu.edu.tw	14%
www.lib.cycu.edu.tw	14%
lib.hk.edu.tw	13%
lib.pccu.edu.tw	13%
imod.lib.ksu.edu.tw	13%
academic.muh.edu.tw	13%
lib.mout.edu.tw	13%
www.lib.yumtech.edu.tw	13%

上傳文稿中的各個段落和網路/期刊/學生文稿

具有相似度的百分比；

最相似來源以顏色顯示

各細項百分比加總為總百分比



呈現所有可能疑似相似來源；

包含重複相似的內容。

各項百分比為該來源內容

與上傳文稿比較之相似度

Aihwa Ong ,1996, "Culture Citizenship as Subject-Making." *Current Anthropology* ,Vol. 37, No. 5, pp. 737-762.

Christine E. Bose ,2012, "Intersectionality and Global Gender Inequality Intersectionality and Global Gender Inequality." *Gender and Society*, Vol. 26, No. 1 , pp. 67-72.

19  
20

網際網路來源：可瀏覽全文

學生文稿：無法瀏覽全文，教師可透過系統向對方申請授權

出版品：單位若有訂購，則可外連下載全文

Sociological , Research: A Critical Analysis of Inclusions, Interactions, and Institutions in the Study of Inequalities", *Sociological Theory* , 28:2.

Joni Hersch and Leslie S. Stratton,2002," Housework and Wages", *The Journal of Human Resources*,Vol37,No.1, pp. 217-229.

41  
Kim,2013, "Citizenship Projects for Marriage Migrants in South Korea:

Intersecting Motherhood with Ethnicity and Class", *Social Politics* Volume

38 提交至 Fu Jen Catholic ... 學生文稿 <1% >

39 www.ced.ncnu.edu.tw 網際網路來源 <1% >

40 www.dbpia.co.kr 網際網路來源 <1% >

41 www.tandfonline.com 網際網路來源 <1% >

42 www.sfaa.gov.tw 網際網路來源 <1% >

43 de Bejean, André. "Die ... 出版物 <1% >

44 www.twcu.ac.jp 網際網路來源 <1% >

45 tw1.ncku.edu.tw 網際網路來源 <1% >

46 9lib.co 網際網路來源 <1% >

47 www.thenewslens.com 網際網路來源 <1% >

48 www2.nou.edu.tw 網際網路來源 <1% >

問題，會發現越多的協商需要，就存在越多衝突發生的可能。

### 三、學日語是必經之道

英文作為全球流通的共同語言，具有英語能力的文化優勢，進而能夠被轉換

為經濟資本，包括國際競爭力市場上的競爭優勢與貨幣價值（藍佩嘉，2009）。關

點擊URL，彈跳新視窗檢視相似來源網頁



日語，無論是職場或在日常生活

站，給外國人的日本生活指南中「日語的學習與母語水準的保持」篇

就破題點出：「<sup>15</sup>在日本生活，日語是極重要的。」

無論是否為了婚姻，還是來到日本打工度假、留學的台灣女性，學日文是在

日生活的必經之道，雖然現在日本

東京池袋和豐島附近也居住許多

台灣料理所需要的調味料。日語除

建議仔細確認段落相似原因  
是否符合學術倫理寫作方式  
-有無遺漏出處來源、有無過當引用？  
-是否可以摘寫、改寫或添加原創文字？

點選色塊，可於彈跳視窗內對照套色處相似文章內容



為經濟資本，包括國際交

於語言有多重要，身處在

日語，無論是職場或在日

站，給外國人的日本生活指南中「日語的學習與母語水準的保持」篇，第一句話

就破題點出：「在日本生活，日語是極重要的。」

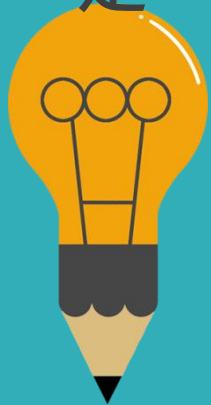
無論是否為了婚姻，還是來到日本打工度假、留學的台灣女性，學日文是在日生活的必經之道，雖然現在日本東京幾乎到哪裡都會有可以講中文的服務，在東京池袋和豐島附近也居住許多中國人和台灣人，甚至是可以在那邊的商店買到台灣料理所需要的調味料。日語除了會是與日籍配偶溝通的管道，對於到日本打工度假的外國人來說，還會影響到分配到什麼樣性質的工作，如果是日語程度不

相似來源來自【網際網路來源】

除了可提供相似處的上下文外，且可瀏覽該篇網際網路全文內容，透過左右視窗對照差異處



# 篩選條件與設定



建議學生與指導教師個案討論如何適度使用此工具

篩選條件與設定

篩選條件

排除引用資料

排除參考書目

排除比下列數值還小的來源:

字

%

不要依大小排除

選擇性設定

彩色醒目提示

1. 排除引用資料

2. 排除參考文獻

3. 排除小型來源

4. 排除特定相似來源(僅教師版帳號權限可使用)

5. 排除作業範本(僅教師版帳號權限可使用)

學生執行篩選條件，相似度%會暫時改變；  
一旦重新登入，相似度%會恢復初次比對結果。

若指導教師從其帳號代為執行篩選，則會維持更改後結果。

# 排除引用資料

何謂露天博物館？

根據《國際博物館會議》(International Council of Museums, ICOM) 將博物館定義為：「一座以服務社會為宗旨的非營利機構，它負有蒐集、維護、溝通和展示自然和人類演化物質證據的功能，並以研究、教育和提供娛樂為目的。」<sup>3</sup>

“A museum is a non-profit, permanent institution in the service of society and its development, open to the public, which acquires, conserves, researches, communicates and exhibits the tangible and intangible heritage of humanity and its environment for

## <排除引用資料>

只支援排除 “...” ‘...’ «...» »...« „... ” 『...』 「...」 符號內引述文字；  
不支援: (...)

篩選條件與設定

篩選條件

排除引用資料

排除參考書目

排除比下列數值還小的來源:

字

%

不要依大小排除

選擇性設定

彩色醒目提示

套用變更 新報告



# 排除引用資料：獨立引文段落

## <排除引用資料>-2

可排除獨立引文段落(如訪談原文、法律條文、他人著作等)  
(僅適用於原始文章為.doc或.docx檔案類型)

中文內文：自左縮排2.5字元以上  
英文內文：自左縮排1.5字元以上

論)、自我校正，以及如何操縱或移動物品。XXX(2019)提及：

目前人工智慧的應用領域十分廣泛，近年頻繁於新聞造成話題的個人語音助理如蘋果 Siri、亞馬遜 Alexa，以及擊敗人類圍棋高手的 Google DeepMind AlphaGo 都是此技術研究之下的結晶，同時電腦作畫譜曲寫劇本等創造性事物也陸續出現。隨著研發技術飛速進展，人工智慧深入如醫療、金融等生活層面指日可待。

AI 對產業潛力影響指數，依序為醫療、汽車、金融服務、運輸、物通信、娛樂、零售、能源及製造業等區塊，已經創造出有別傳統的模式。此外，根據國際知名市調公司 CB Insight 公布的「2018 人工智慧 100」報告顯示，AI 產業應用已擴散至各種應用情境與領域。全球已有將近超過 1,500 家的新創公司投入 AI 的發展。



篩選條件與設定

篩選條件

排除引用資料



排除參考書目



排除比下列數值還小的來源：

字

%

不要依大小排除

選擇性設定

彩色醒目提示



縮排引文段落還有其前一個和後一個段落的文字，  
起始需從左邊界第一個字頂格撰寫，不能往內空兩格

套用變更



# 排除引用資料：獨立引文段落

1955 年，美國科學家約翰·麥卡錫 (John McCarthy) 提出「人工智慧」(AI, Artificial Intelligence) 概念，人工智慧是指經由人工製造出來的系統所表現出來的智慧，屬電腦科學領域範疇。意指讓機器具備類似於人類一樣的思考邏輯與行為模式，能解決複雜問題、抽象思考、展現創意等能力。發展過程包括學習 (大量讀取資訊、並判斷何時使用該資訊)、感知、推理 (利用已知資訊做出結論)、自我校正，以及如何操縱或移動物品。XXX(2019)提及：

目前人工智慧的應用領域十分廣泛，近年頻繁於新聞造成話題的個人語音助理如蘋果 Siri、亞馬遜 Alexa，以及擊敗人類圍棋高手的 Google DeepMind AlphaGo 都是此技術研究之下的結晶，同時電腦作畫譜曲寫劇本等創造性事物也陸續出現。隨著研發技術飛速進展，人工智慧深入如醫療、金融等生活層面指日可待。

1  
A  
述  
引文段落相似套色會消除，不計入百分比

此外，根據國際知名市調公司 CB Insight 公布的「2018 人工智慧 100」報告顯示，AI 產業應用已擴散至各種應用情境與領域。全球已有將近超過 1,500 家的新創公司投入 AI 的發展。

相符處總覽

12%

<	>	
1	<a href="http://iweb.ntnu.edu.tw">iweb.ntnu.edu.tw</a> 網際網路來源	3% >
2	<a href="http://www.ntnu.edu.tw">www.ntnu.edu.tw</a> 網際網路來源	3% >
3	<a href="http://aof.revues.org">aof.revues.org</a> 網際網路來源	1% >
4	提交至 Nottingham Tre... 學生文稿	1% >
5	<a href="http://www.giect.ntnu.edu.tw">www.giect.ntnu.edu.tw</a> 網際網路來源	1% >
6	<a href="http://www.tram-research.com">www.tram-research.com</a> 網際網路來源	1% >
7	提交至 University of Bir...	1% >



# 排除參考書目

上傳文章需使用系統  
可辨識標題字樣

## 參考文獻

### 一、外文部分：

Aihwa Ong ,1996, "Culture <sup>49</sup>Citizenship as Subject-Making." *Current Anthropology* ,Vol. 37, No. 5, pp. 737-762.

Christine E. Bosc <sup>19</sup>,2012, "Intersectionality and Global Gender Inequality  
Intersectionality and Global <sup>19</sup>Gender Inequality." *Gender and Society*, Vol.  
26, No. 1 , pp. 67-72.

## <排除參考書目>

排除以Reference(s)、參考文獻、參考書目為標題的書目章節

若添加其餘字樣如：第六章 參考文獻 則此排除功能無法作用。

※更多可使用的英文標題請參考：

<https://help.turnitin.com/feedback-studio/turnitin-website/student/the-similarity-report/bibliography-and-quote-exclusion-definitions.htm>

### 篩選條件與設定

篩選條件

排除引用資料

排除參考書目

排除比下列數值還小的來源：

字

%

不要依大小排除

選擇性設定

彩色醒目提示

套用變更

新報告

## 參考文獻列表相似套色會消除，不計入百分比

### 參考文獻

#### 一、外文部分：

Aihwa Ong ,1996, “Culture Citizenship as Subject-Making.” *Current Anthropology* ,Vol. 37, No. 5, pp. 737-762.

Christine E. Bose ,2012, “Intersectionality and Global Gender Inequality  
Intersectionality and Global Gender Inequality.” *Gender and Society*, Vol.  
26, No. 1 , pp. 67-72.

Chin-Fen Chang , 2014, “Who Likes Globalization? Attitudes towards  
International Markets, Migration, and Marriage in Four East Asian  
Countries. ”, 《社會科學論叢》, 第八卷第二期, 頁 81-124。

Hae Yeon Choo & Myra Marx Ferree,2010, “Practicing Intersectionality in  
Sociological , Research: A Critical Analysis of Inclusions, Interactions, and  
Institutions in the Study of Inequalities”, *Sociological Theory* , 28:2.

Lewis Hemenway and Leslie S. Stutman, 2002, “Homework and Women.” *The Journal*

3%

Rank	Source	Similarity
1	gec.ey.gov.tw 網際網絡來源	<1%
2	提交至 National Sun Ya... 學生文稿	<1%
3	提交至 University of M... 學生文稿	<1%
4	jwgs.psc.ntu.edu.tw 網際網絡來源	<1%
5	www.businesstoday.co... 網際網絡來源	<1%
6	etd.lib.nsysu.edu.tw 網際網絡來源	<1%
7	tw.news.yahoo.com 網際網絡來源	<1%
8	www.iomjapan.org 網際網絡來源	<1%
9	www.tjs.org.tw 網際網絡來源	<1%
10	nicecasio.pixnet.net 網際網絡來源	<1%
11	www.bbc.com 網際網絡來源	<1%





# 排除小型來源

很痛苦欸，前陣子一直在做家庭主婦，因為我媽常常就會聊天就會聊到「阿

15 聯合國開發計畫署 (UNDP) 自 2010 年起編布 GII，以生殖健康、賦權及勞動市場 3 個領域之 5 項指標衡量各國性別平等情形。(資料來源：行政院性別平等會)

16 世界經濟論壇 (The Global Gender Gap Report) 報告健康與生活品質及「政治平等會」

17 根據台灣行政院性別平等會 報告健康與生活品質及「政治平等會」

網際網絡來源 [www.cna.com.tw](http://www.cna.com.tw)

居亞洲之冠，即便與經濟合作暨發展組織 (OECD) 發展程度較高國家相比，仍優於芬蘭、冰島及德國，全球第8。「2019年性別圖像」近期出刊，內容並就聯合國開發計畫署 (UNDP) 自2010年起編布的GI，以生殖健康、賦權及勞動市場3個領域的5項指標衡量各國性別平等情形，比較台灣性別平等狀況與他國的差異。主計總處報告內說明，GI值越低越佳，0代表非常平等，1代表非常不平等，而2017年台灣性別不平等指數 (Gender Inequality Index.GII) 為

## <排除比下列數值還小的來源>

相似來源若少於總字數XX字或是相似度XX%

相似報告就忽略不計算，

新的相似報告須至<所有來源>  去查看

由於各研究領域特性不同，設定值並無均一標準。

請教師與學生個案討論如何適度使用此工具。

若學校機構有另行規定，請以其為主。

### 篩選條件與設定

篩選條件

- 排除引用資料
- 排除參考書目
- 排除比下列數值還小的來源:
  - 字
  - 1 %
  - 不要依大小

**僅為參考範例**



# 排除小型來源

很痛苦欸，前陣子一直在做家庭主婦，因為我媽常常就會聊天就會聊到「阿

<sup>15</sup> 聯合國開發計畫署 (UNDP) 自 2010 年起編布 GII，以生殖健康、賦權及勞動市場 3 個領域之 5 項指標衡量 各國性別平等情形。(資料來源：行政院性別平等會)

<sup>16</sup> 世界經濟論壇 (World Economic Forum, WEF) 自 2006 年起每年出版全球性別落差 報告 (The Global Gender Gap Report) 編布 GGI，以「經濟參與和機會」、「教育程度」、「健康與生存」及「政治參與」4 項次指數之 14 項變數衡量各國性別差距實況。(資料來源：行政院性別平等會)

<sup>17</sup> 根據台灣中央社報導，2018 年日本《讀賣新聞》披露，日本東京醫大自 2011 年以來持續實行對女性考生扣分的制度，以致女性入學率低於男性，校方目的是為了減少招收女學生。

小於設定數值來源會自右方來源列表消失，不計入百分比

你讀書讀那麼高，去幫人家sá-uánn (洗碗)。」然後我就覺得說，其實我...因

為我老公工作他也很忙，我覺得是...我覺得女性主義不是說不准女性當主婦，

不見得可以自主選擇你不想當主婦...然後很多！女性結婚之前她會說：

The screenshot shows a user interface for managing sources. At the top, there is a red header bar with the text "所有來源" (All Sources) and a close button (X). Below the header, a grey bar indicates "符合 1 個中的 9 個" (9 of 1 items match). The main content area displays a list of sources, with one item highlighted in pink: "提交至 Soochow Unive... 學生文稿" (Submitted to Soochow University... Student Essay), showing a percentage of 1%. To the left of the list is a vertical sidebar with several red icons: a document icon, a flag icon with the number "0", a flag icon with the number "1", a funnel icon, a filter icon with a slash, a download icon, and an information icon.

排除來源



# 系統操作方式

◎使用者介面 ◎上傳文稿 ◎原創性報告檢視 ◎**下載列印報告**



## 下載

- 1 下載原創性比對報告PDF檔案
- 2 下載數位收據 (電子回條) 包含該篇文稿資料 (作者/篇名/檔案大小/字數...)
- 3 下載檔案原稿

提交詳細資訊	
學生 ID	[Redacted]
類別名稱	論文比對
類別 ID	33945223
提交物件代碼	1781775220
提交日期	11-Mar-2022 03:25PM (UTC+0800)
提交物件計數	1
檔案名稱	2____Blists_Hill_Victorian_Iow...
副檔名	docx
檔案大小	2.08M
字符數	8166
字數	6467
頁面總數	13

## 提交物件資訊

- 1 提交物件代碼:  
回報系統使用問題時請提供代碼資訊與問題截圖畫面。
- 2 提交物件計數：已上傳的次數，若教師設定作業可重新繳交；  
學生版使用者重新上傳超過三次，第四次起每次上傳皆需要等24小時後才會產生新報告

## Week1作業

作者為 瑪莉陳

提交日期: 2022年02月23日 08:50下午 (UTC+0800)

作業提交代碼: 1769086349

文檔名稱: Turnitin\_\_20220216.docx (185.13K)

文字總數: 2413

字符總數: 3972

來、有何依據？而研究者大致上歸納整理成兩種可能性：一是來自台日兩國在性別平等程度的差距；二是影視媒體的傳播的印象刻畫。首先，從數據看台日兩國的性別平等程度，根據行政院性別平等會公告顯示，2019年性別不平等指數（Gender Inequality Index, GI）<sup>15</sup>，我國性別平等居亞洲第一，高於日本。2021年的性別落差指數（Gender Gap Index, GGI）<sup>16</sup>，台灣在經濟參與和機會、教育程度與政治參與，三項指數亦優於日本。Yu（2009）比較台日女性在高等教育的受教機會，且特別以日本的東京大學與台灣的台灣大學為指標。Yu指出在2002年台灣大學的女學生占比約42-47%，而日本東京大學的女性錄取生僅佔東京大學總錄取學生的18%。而近年也曾發生日本私立東京醫大的人學考試，女性被降分數事件<sup>17</sup>，揭露了日本女性的教育機會是如何結構性地被阻止向上流動，進而還會影響其就業機會。；其次，是影視媒體給予的日本丈夫與日本家庭的形象。在訪問本研究中最年長的受訪者—翠蓮之前，他的晚輩告訴我，要像他姑姑（翠蓮）嫁得這麼好的不容易，他的先生很疼他，對他很好，不像有些藝人都被日本老公家暴「逃回台灣」。台灣藝人的台日跨國婚姻新聞，加上過往電視劇中日本女性受夫家壓迫的形象，讓台籍女性配偶需要再去對抗來自母國的刻板印象。在訪談中發現，受訪者會有意識的抵抗身為家庭主婦這個論述，受訪者作為家務勞動的承擔者，是因為丈夫作為經濟承擔者的互動協商結果，並不是順服於日本家庭的規則之下。受訪者小靜求學過程中受過女性主義訓練，身為這樣的婚移者更能覺察到刻板印象存在：

很痛苦欸，前陣子一直在做家庭主婦，因為我媽常常就會聊天就會聊到「阿

<sup>15</sup> 聯合國開發計畫署（UNDP）自 2010 年起編布 GI，以生殖健康、賦權及勞動市場 3 個領域之項目衡量各國性別平等情形。（資料來源：行政院性別平等會）

<sup>16</sup> 世界經濟論壇（World Economic Forum, WEF）自 2006 年起每年出版全球性別落差 報告（The Global Gender Gap Report）編布 GGI，以「經濟參與和機會」、「教育程度」、「健康與生存」及「政治參與」4 項次指數之 14 項變數衡量各國性別平等現況。（資料來源：行政院性別平等會）

<sup>17</sup> 根據台灣中央社報導，2018 年日本《讀賣新聞》披露，日本東京醫大自 2011 年以來持續實行對女性考生扣分的制度，以致女性入學率低於男性，校方目的是為了減少招收女學生。

## 總覽

### TURNITIN TRAINING

原創性報告

15%

相似度指數

14%

網際網絡來源

5%

出版物

6%

學生文稿

主要來源

1	iweb.ntnu.edu.tw	4%
	網際網絡來源	
2	www.ntnu.edu.tw	3%
	網際網絡來源	
3	www.asihp.net	2%
	網際網絡來源	
4	aof.revues.org	1%
	網際網絡來源	
5	Submitted to Nottingham Trent University	1%
	學生文稿	
6	www.giect.ntnu.edu.tw	
	網際網絡來源	

10	libeprints.open.ac.uk	<1%
	網際網絡來源	
11	boa.unimib.it	<1%
	網際網絡來源	
12	Submitted to University of Chichester	<1%
	學生文稿	
13	Submitted to Southern Cross University	<1%
	學生文稿	
14	www.ironbridge.org.uk	<1%
	網際網絡來源	

若未設定篩選，則總覽頁下方顯示「關閉」  
若有篩選，則顯示「開啟」或是「< X字/<X%」  
若學校系所有規範使用方式，請以其為主。

排除引述 開

排除相符處

< 10 words

排除參考書目 開

文件編號：PU-101B0-B-0103-2026020901

管理單位：綜合業務組

版次：27

文件名稱：靜宜大學研究生學位考試辦法

20260209 修

## 靜宜大學研究生學位考試辦法

民國 115 年 02 月 09 日教育部臺教高(二)字第 1150008320 號函備查

第一條 本辦法依據大學法及其施行細則、學位授予法、各類學位名稱訂定程序授予要件及代替碩士博士論文認定準則及本校學則規定訂定之。

第二條 畢業成績分學業平均成績及學位考試成績兩種，畢業成績之核算，學業平均成績佔百分之五十，學位考試成績佔百分之五十。

第三條 碩士班研究生於本校規定修業年限內，申請論文口試當學期應符合已修習系所規定畢業之應修科目與學分數及完成臺灣學術倫理教育資源中心相關課程之研習並通過總測驗，其所撰論文經指導教授認可後，得申請參加學位考試；惟各系(所、學位學程、班)另有規定者，從其規定。

109學年度起研究生申請學位考試簽文，需檢附經指導教授簽名確認之論文線上原創性檢驗比對報告電子檔，排除引述及排除相符處須為關閉，排除參考書目則由學系(所、學位學程、班)自訂。比對結果以不超過25%為原則，特殊個案需由指導教授說明理由，經學系(所、學位學程、班)主任簽名後，隨同研究生申請學位考試簽文呈核。

藝術類、應用科技類或體育運動類研究所碩、博士班研究生，其論文得以作品、成就證明連同書面報告或以技術報告代替；碩士班屬專業實務者，其學生碩士論文得以專業實務報告代替。

## 圖書館AI資料庫應用之研究 指導老師簽名：

原創性報告

15%  
相似度指數

15%  
網際網絡來源

5%  
出版物

0%  
學生文稿

主要來源

1	<a href="http://ro-journal.biomedcentral.com">ro-journal.biomedcentral.com</a> 網際網絡來源	5%
2	<a href="http://www.airitilibrary.com">www.airitilibrary.com</a> 網際網絡來源	4%
3	<a href="http://iknow-imeri.fk.ui.ac.id:8080">iknow-imeri.fk.ui.ac.id:8080</a> 網際網絡來源	3%
4	<a href="http://www.labmed.org.tw">www.labmed.org.tw</a> 網際網絡來源	2%

排除引述  
排除參考書目

關閉  
關閉

排除相符處

關閉

很久沒有出現原創性報告，請問是何原因呢？



## 影響報告未產生的 最常見原因:

- 1.上傳次數 > 3+次
- 2.上傳檔案較大

可能影響原因	解決方法
檔案較大或頁數超過百頁	系統需較長時間做比對,建議約莫1-2小時候再查閱。
作業上傳超過3次後	<b>超過3次</b> 後,每次皆須等 <b>24小時後</b> 才產生新報告。
格式編排問題 1.Word檔內嵌互動式圖表,如:線性圖、長條圖、圓餅圖等或使用SmartArt圖示	將互動圖表轉為純圖片放入後再上傳比對,或是將檔案轉為PDF後再重上傳比對。
2.Word檔使用追蹤修訂模式	請點選「接受所有變更」並轉為PDF檔後再重新比對

相似度報告的總百分比  
數值需要低於多少%才  
能算是「適切」？



# 原創性報告相似百分比 非代表抄襲的絕對指標

Turnitin為文字相似度比對系統，報告的相似百分比僅代表文章與系統收錄內容(網際網路、期刊出版品、或學生文稿)的相似程度。

學科領域和文章性質不同，相似比例的標準與原創性報告的解讀就有所不同

參考來源: Turnitin Support Center (2020). Plagiarism and what are acceptable similarity scores?

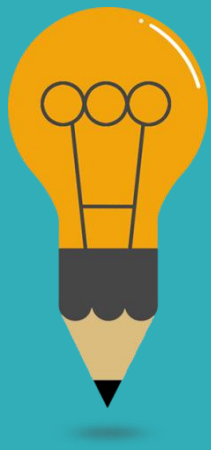
<https://supportcenter.turnitin.com/s/article/Plagiarism-and-acceptable-similarity-scores>

# 教育部學術倫理電子報 第 11 期 2023 年 2 月號

這次對學術倫理的討論，特別是抄襲的攻防，都是用比對系統產生的百分比數值做為「抄襲程度」。其實，不管哪一套系統，從來都沒有宣稱自己是用來檢查抄襲字數或程度。首先，任何比對系統都會因為其資料庫涵蓋範圍而有比對限制，數系統都不能比對到國圖的碩博士論文，更何況有些碩博士論文未上傳、檔。再者，每套系統比對的只有文字相同程度，不能比對到概念的抄襲。系統的計算方法不太一樣，屬於商業秘密，所以同樣的文件放進去不同會有不同的百分比結果。最後，大家都想知道到底有沒有一個參考數值可與否的判斷？恐怕是沒有。舉例來說，出現了 95% 這數值，我們大概可有重大抄襲嫌疑；若出現 10%，也不能排除抄襲的可能性，因為要看這（多個 1% 累加），還是集中（出現在少數幾處），出現在哪裡、有沒有放在是不是研究核心部份、有沒有誤導旁人對原創性的判斷等，都是檢查重點，前言、文獻探討、理論基礎、方法等章節，對文字相似的容忍度比較大；研究問題、假設、結果，與對結果的討論，不應該有完全與人雷同的大段文字才合理，但是各領域還是有所差異。總結說來，所有比對軟體產生的百分比數值結果都只能做為參考，需要用工人智慧，也就是人眼去一一檢查，更不能直接拿來判斷一篇論文抄襲與否，違反學倫情事嚴重與否。

會有不同的百分比結果。最後，大家都想知道到底有沒有一個參考數值可以做為抄襲與否的判斷？恐怕是沒有。舉例來說，出現了 95% 這數值，我們大概可以說這文章有重大抄襲嫌疑；若出現 10%，也不能排除抄襲的可能性，因為要看這 10% 是分散（多個 1% 累加），還是集中（出現在少數幾處），出現在哪裡、有沒有放在引號中、是不是研究核心部份、有沒有誤導旁人對原創性的判斷等，都是檢查重點。一般來說，前言、文獻探討、理論基礎、方法等章節，對文字相似的容忍度比較大；研究問題、假設、結果，與對結果的討論，不應該有完全與人雷同的大段文字才合理，但是各領域還是有所差異。總結說來，所有比對軟體產生的百分比數值結果都只能做為參考，需要用人眼去一一檢查，更不能直接拿來判斷一篇論文抄襲與否，違反學倫情事嚴重與否。

相似度%  
非代表抄襲  
的絕對指標



Turnitin有可能因比對到以下內容造成相似度%數值較高：

1. 不具抄襲意義的字詞

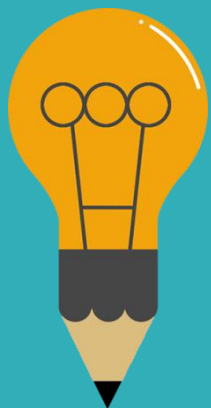
如:專有名詞、常用詞句、目錄格式、參考文獻列表...等


2. 雖引述他人作品文字，但已有標示參考來源，如：

1. 中華民國憲法第7條：「中華民國人民，無分男女、宗教、種族、階級、黨派，在法律上一律平等。」
2. 根據統計資料顯示，2013年因流感死亡的人數有71位,其中16.9%患有糖尿病 (衛福部統計處, 2015)

3. 比對到自己的文章，包含曾經存入系統資料庫的作業草稿或先前已出版發表的文章。

我可以怎麼做？



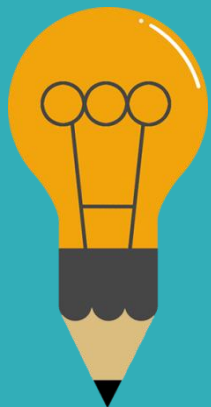
1. 檢查引註格式是否正確
2. 檢查引述他人文獻內容的篇幅是否適切
3. 重新以改寫、摘要等寫作技巧調整文字內容，以增加原創性  
(建議可參考[臺灣學術倫理教育資源中心-學術寫作技巧課程](#))
4. 若為無法改寫的內容，請與指導教師討論，  
使用「篩選與排除 」工具，  
或請指導教師協助以教師版帳號排除特定相似  
來源，以降低報告相似度。

# 永遠記得標註原始來源


1. 引用參考書目
2. 清楚描述所有資料來源
3. 誠實列舉他人對自身研究之貢獻
4. 提供註解
5. 需要時善用引號
6. 改寫原文並清楚註明出處
7. 大幅引用須得到原作之出版商或是版權所有人之許可
8. 當使用自己過去的文章時，須得到出版商或版權所有人之許可
9. 廣為人知的科學及歷史事實通常不需要標記引用

資料來源：Dhammi, I., & Ul Haq, R. (2016). What is plagiarism and how to avoid it? Indian Journal of Orthopaedics, 50(6), 581-583. doi:10.4103/0019-5413.193485

# 適切的 相似 度%值



## 建議

 學生與教師個案討論相似度百分比指標的準則  
或參考欲投稿的期刊出版社官方網站

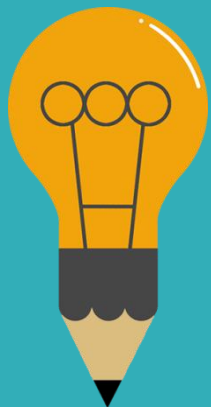
 若對學術倫理概念與規範有任何疑問，  
請至臺灣學術倫理教育資源中心網站  
<https://ethics.moe.edu.tw/>

American Journal of Research in Medical Sciences-Plagiarism Policy  
<http://www.ajrms.com/plagiarism-policy>

User's Guide for the IEEE CrossCheck Portal and Prohibited Authors List Database  
[https://www.ieee.org/content/dam/ieee-org/ieee/web/org/pubs/crosscheck\\_portal\\_users\\_guide.pdf](https://www.ieee.org/content/dam/ieee-org/ieee/web/org/pubs/crosscheck_portal_users_guide.pdf)

Plagiarism prevention with CrossCheck  
<https://www.springer.com/gp/authors-editors/editors/plagiarism-prevention-with-crosscheck/4238>

# 圖書館 檢索指南



## 使用指南

### 教師版

入門 ▶ 中文版 Chinese

- Original Check 原創性比對功能
- TA 助教功能

進階 ▶ 中文版 Chinese ▶ 英文版 English

- Original Check 原創性比對功能
- Grading Grading老師意見回饋與評分
- TA 助教功能

**【特別提醒】**老師自行開課讓同學上傳請注意以下二點

- 1、不管是「快速提交」或「正常開設課程」，在「提交文稿至：」選項請選擇「無儲存庫」。否則文稿將會被存在Turnitin系統裡比對會是100%。
- 2、文稿被儲存在Turnitin處理方式：老師可自行在系統申請刪除文稿，廠商刪除文稿後，老師會於系統內收到通知訊息，系統不會另外Email通知老師，請老師自行上系統確認。（往例國外廠商刪除等候時間為2-8天不等）

### 學生版

▶ 中文版 Chinese

- Original Check 原創性比對功能
- 教育訓練講義2025.03.06

▶ 英文版 English

- Original Check 原創性比對功能
- 更多「英文版影音教學」

▶ 研究生學位考試檢附比對報告之步驟

- 109學年開始研究生申請學位考試原文，需檢附指導教授簽名確認之論文總上原創性檢驗比對報告電子檔。

## 影音資源

▶ 廠商提供版本：影音教學檔

▶ 課堂錄製版本：20220516 教育訓練PPT & 課程錄影（影片從第十二張投影片開始錄製，不影響整體課程的聽聞）

▶ 教育訓練PPT：20241205 PPT

### 相關規定：

綜合業務組學籍成績相關法規

靜宜大學研究生學位考試辦法 (第0103項)

靜宜大學碩、博士班學位論文舞弊處理原則 (第0112項)

# iGroup Taiwan 使用資源



Turnitin 公司簡介

Turnitin Feedback Studio

- 使用手冊 (User Guide)

  - 管理者 (Administrator)

  - 指導教師 (Instructor)

  - 學生 (Student)

- 常見問題 (FAQ)

- 使用心得 (Customer Reviews)

iThenticate

Gradescope

資源分享區 (Resources)

聯繫我們 (Contact Us)



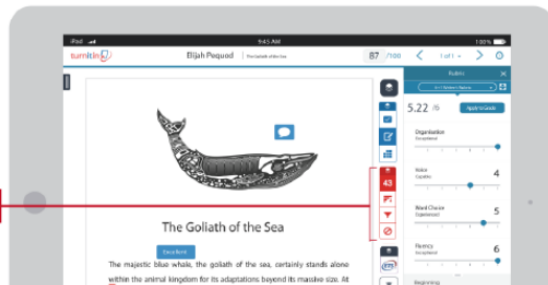
除了填寫諮詢表單，您也可以詢問 [AI 小助理](#) 喔！



## 為寫作與學習帶來革命性的體驗

Turnitin 原創性報告會顯示文章與參考資料的相似比例，幫助研究者提升寫作原創性，並確保文獻引用的正確性及適用性。( [中文簡介下載](#) )

OriginalityCheck





# THANK YOU

知識服務組

分機 : 11633

email : [pu105b0@pu.edu.tw](mailto:pu105b0@pu.edu.tw)